

# Tranes Bladet

Skåne Tranås

Mars

2013

nr 1





## TranesBladet

### Ansvarig utgivare:

Lars Olof Glifberg  
Tranås Ungdomsförening

### Ordförande:

Lars Olof Glifberg

### Redaktionen:

Gunilla Blomberg  
0704-86 85 49  
Bodil Persson  
Esbjörn Berg m.fl.

### Omslagsbild:

trana vid dammen  
foto Gunilla B

## Kontakt

### Ordförande:

Lars Olof Glifberg  
0709-14 44 92  
glifberg.1@tomelilla.nu

### Medlemsregister:

Anna-Lisa Olsson  
0417-202 62  
alo.tranes@tele2.se

### Vandrarhemmet:

Gerd de la Motte  
0417-203 30  
info@skanetranas.com

### Vaktmästare:

Björn Olsen  
0733-81 66 64



Lars Olof Glifberg  
Foto: Marie Sandgren

Det är nu ett helt år sedan Skåne Tranås åter blev egen postort. Det är viktigt för mindre byar att bevara sin identitet. Här i Tranås har vi kanske mer av den varan än många andra byar. Vi har Blomsterfesten som vi är så gott som ensamma om. Vi har en väldigt känd restaurang i byn - grattis Daniel Berlin till de senaste utmärkelserna! Vi har en stark förening med flera egna lokaler, vilket ger oss unika möjligheter.

- Skåne Tranås är fantastiskt!

En nyhet för TranesBladet är att vi nu erbjuder annonsplatser till rimlig kostnad.  
Prisexempel: ½-sida 500:-





# Påsk - Konst - Skåne Tranås



## Biblioteket 29/3 - 7/4

För åttonde eller nionde året i rad kommer **Ann-Louise Månsson** att ställa ut i Biblioteket.

Tovade alster enligt gammal teknik förenat med moderna mönster i en spännande blandning.

De välkända pallarna är resultatet av ett samarbete med Skåne Tranås snickeri och finns i tre olika träslag, ek, ask och al samt i fyra olika storlekar.

- Ull till värme och lyst!



## Salen 29/3-1/4

I stora salen kommer vi åter att kunna stifta bekantskap med **Tomelilla-Bo Olssons** akvareller. Han är känd för många genom sina naturtolkningar, blommotiv och bär.

Premiär i Skåne Tranås blir det för **Annika Parner**, som även hon kommer att visa akvareller.

**Gitte Pålsson** hänger här Boliviabilder och **Roland Appelros** visar illustrationer i blandteknik.

En återkommande utställare som vi träffar även i år, är **Ingalill Sonesson**.



Bo Olsson



Annika Parner

## Färgeriet 29/3 - 1/4

I Färgeriet får vi möjlighet att närmare lära känna Bolivias indiankultur. Här finner vi musikern och författaren **Gitte Pålsson** och illustratören **Roland Appelros** tillsammans med boken "Sagan om den stora kondoren och den lilla kolibrin" och folkmusikgruppen **Khala Uma**. Musik blir det kl 14:00 fre - sön. Försäljning av Bolivianskt konsthantverk m.m



## Idrottshallen 29/3 - 1/4

Här möter vi **Marie Otteby**. Hon målar huvudsakligen i äggtempera och metall i spännande blandtekniker. "Att blanda färgen själv tycker jag är härligt och en viktig del av mitt måleri. Att hitta pigment, blanda och upptäcka dess egenskaper för att kunna visualisera en känsla, ger mig energi. Därför sätter jag ogärna titlar på mina alster för att alla ska kunna ha sin egen tolkning."





**VÄXTKRAFT**  
ROSENHAGEN

En riktig plantskola på Österlen i Skåne Tranås!

[www.vaxtkraft.se](http://www.vaxtkraft.se)

0417-20160

**Butiken för dig som älskar trädgård!**

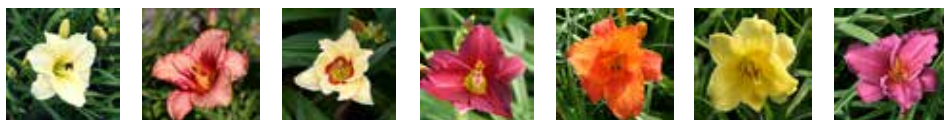
**VÄLKOMNA**

**Vi öppnar för säsongen!**

**Fredagen den 22 mars**

## Årets perenn 2013

är 7 utvalda varianter av daglilja,  
Hemerocallis - en för varje dag i veckan!



Arctic Snow, Strawberry Candy, Pandoras Box, Pardon Me, Mauna Loa, Happy Returns och Summer Wine, sju underbara sorter som valts för att de är lättodlade skönheter, som stimulerar odlarglädjen i alla lägen!

Dagliljor har avbildats och omskrivits i kinesiska verk redan för flera tusen år sedan. Många har haft fördomar och trott att den bara blommar under väldigt kort tid och att den bara finns i gult.

Skulle man lyfta fram en namngiven daglilja varje dag, av de idag registrerade 72 000, skulle man få hålla på i 200 år.

# Skurup, Sjöbo och Skåne Tranås



Vad har Skåne Tranås gemensamt med Nils Holgerssonskulpturen i Skurup, halmhästen i Munka Tågarp och häst-tjuren i Sjöborondellen, kan man undra. Den gemensamme nämnaren och konstnären heter Jón Leifsson. Det är han som fått uppdraget att göra den trana som ska pryda byn.



Jón kommer ursprungligen från Island, men bor sedan ett antal år på gården Gimlelund i Lövestad. Här driver han och hustrun Pia hund- och katthotell, galleri och café i samklang med natur, hundar och islandshästar.



"Halmhästen"  
Munka Tågarp



"Mannen genom krisen"  
Marsvinsholm



"Häst-tjuren"  
Sjöbo



"Gimle"  
Gimlelund



Här är den påbörjade dansande tranan. Stommen är klar, men det kalla vädret har fördröjt arbetet. Det går inte att arbeta med plasten när det är för kallt, berättar Jón. Han berättar om hur han byggde ett tält och försökte jobba därinne, men även med friskluftsmask, så blev det för mycket ångor. - Så fort vi får lite varmare väder, ska Tranåstranan börja få fjäderdräkt och rätt vinkel på benen.

Redan nu ger tranan ett mäktigt intryck. Det blir spännande att se honom på plats.



Galleriet i den ombyggda stora ladan bjuder på en nästan sakral känsla och är en upplevelse i sig.

Galleri Gimlelund håller öppet under hela påskhelgen och Jón hälsar alla välkomna.





STF Hotell & Vandrarhem

# Traneshgården



Festsalar & Konferens



Underhållstrio

Traneshgården är för de flesta förknippad med underhållning, medan den för andra även innebär krav på underhåll.

Tre välkända grabbar ägnar just nu kvällar och helger åt underhållande underhåll genom att renovera toaletterna och kapprummet. Nytt ljus innertak och en ny vägg ger kapprummet en välbehövlig ansiktslyftning.



Glifberg d.y. iakttar



Göran håller sig på mattan

Toaletterna får "nya" väggar, ny matta, nya dörrar och nytt porslin.

I stora salen har ekparketten fått en djuprengöring och oljats.

- Så här ska golvet se ut, titta bara på lyster, säger Lasse nöjt.

Fler och fler grupper har hittat till byn och till Traneshgården. Antalet konferenser har ökat och många kommuner väljer att lägga sina möten i Skåne Tranås.

Under 2012 var det 17 par som firade sitt bröllop på Traneshgården. Redan nu är alla utom två helger bokade under sommarhalvåret för bröllop och andra fester. -Det som gör oss unika och konkurrenskraftiga är kombinationen av logikapacitet och närheten till egna bra lokaler, säger Gerd. Nytt för säsongen är bland annat satsningen på motorcykelburna turister och att Skåne Tranås nu finns med på Bikers Stop. Ett MC-paket har tagits fram för grupper om minst 10 personer. Paketet innehåller mat, logi, matsäck, utflyktstips och kartmaterial.



Glifberg d.ä i mätartagen



# Vandrarhemmet



STF Hotell & Vandrarhem

Festsalar & Konferens

Ett återkommande evenemang är "Sommarfåglar", en fågelexkursion i det skånska landskapet under ledning av Sven Svensson 31/5 - 2/6. I höst blir det akvarellkurs på temat "Ijuset i landskapet" med kursledare Monica Månsson 10 - 13/9.

- Nu hoppas vi bara på en riktigt fin sommar 2013.



Skåne Tranås erbjuder mat och logi även för små fjäderklädda gäster.

## Ny gemensam hemsida



Tankar, idéer, förslag och åsikter har stötts och blötts under lång tid. Hur ska Skåne Tranås synas på nätet? Ska Vandrarhemmet ha en egen hemsida och Tranås Ungdomsförening en annan? Hur ska en gemensam sida organiseras? Vem ska uppdatera vad och hur ska det bli?



Nu har bitarna börjat falla på plats och tanken är att den nya gemensamma plattformen ska vara i drift till säsongstarten.

Arkitekt för bygget är Lena Andersson och GLA reklam.

Det är samma Lena som gjort de senaste tidningarna till

Blomsterfesten.

TranesBladets utsände bjöds på kaffe och förhandstitt. Och, ja...Lena ÅR Gla' på riktigt.

Vi väntar med spänning på Skåne Tranås nya ansikte på webben.



# LÄNGORNA

TORGET  
SKÅNE-TRANÅS

Vi firar sjunde  
året i byn med  
Påskrabatt!  
29/3 - 7/4

**10%**  
på ordinariepris

Välkomna!



## Idas hus blir Café

En välkommen nyhet lagom till Påsk är att Längorna öppnar Café i Idas hus. Här har man tidigare inrymt sin "reabod" och före dess, för länge sedan, låg poststationen här.



Café Idas hus kommer att erbjuda kaffe, kakor, smörgåsar och våfflor. Här kommer även att finnas en mindre butik för inredning och design.

- Vi börjar så smått, så får vi se hur det går. Kanske det kan bli uteservering till sommaren, säger "Längorinnorna" och ser lyckliga ut.







# Fornborg i medeltidens Skåne Tranås



Medeltiden är populärare än någonsin. Riddarspel, torningar, lajvspel, kläder och upplevelser lockar alla åldersgrupper. Och visst är det spännande, särskilt om man kan upptäcka och uppleva historien alldeles runt knuten. Hemmablindheten har tyvärr en tendens att breda ut sig och man åker kanske hellre till Gotland än till Glimmingehus. Det är ju naturligtvis också roligare med bevarade byggnader än med gräskullar som bara vittnar om forntida borgar. I Tomelilla kommun finns Bollerup som är en av landets bäst bevarade profana byggnader från medeltiden. Här finns även Vallen som är en av Skånes största borganläggningar med spännande sägner om riddare Isengrim som lär ha mördat prästen i Löderup. En mindre känd fornborgslämning är den i Tranås socken mot Äsperöd.

Namn: .....

Orientering: 112 m. N. om landsväg nr 570 i NV hörnet  
.. på fastighet Tranås 1:18 .....

Terräng: Lågligt länslandskap, åkerbygd .....

---

Beskrivning: Borgområde 50 x 50 m (N-S) bestående  
av borgplatå omgärdad av vallgrav.  
Borgplatåen är i det närmaste kvadratisk  
orienterad i N-S riktning, med sidorna i 31 m (NV-NÖ),  
26 m (NÖ-SÖ), 27 m (SÖ-SV), 25 m (SV-NV). Platåens  
N-östra vattenvid i vallgrav i 1,5-2,0 m. Borgplatåen  
är försedd med smärre förhöjningar och sänkor  
Inga ovan märkbara spår av byggnadrestor.  
Vallgravens omgärdar borgplatåen runt alla fyra  
sidor och har ut och inlopp i UV och i SÖ-östra  
av området. Vallgravens är 8-15 m br övergång  
till borgplatåen på Ö-sidan.  
Borgplatåen är längs sidorna beväxade med 12-15  
årtärd, Tegelkrans påträffades i mulldjuphågar.



Anders Ödman kallar i sin bok *Borgar i Skåne*, Äsperödsborgen för en mycket "tyst" anläggning. En oerhört spännande och märkligt nog lite anonym borglämning, väl värd ett besök. Vägen dit kan vara svårupptäckt och lite igenvuxen men är kanske även den en medeltida lämning.

Riksantikvarieämbetets anteckningar

Norr om Äsperödsvägen, strax innan den övergår i Tranesvägen (om man kommer från Äsperöd), går en liten väg in. Stanna bilen vid huvudvägen och gå en ca 200 meters promenad, här hittar man den övervuxna borgholmen på ca 150- 200 kvadratmeter, omgiven av en tillika igenvuxen vallgrav. Det finns inga spår av byggnader men det har helt utan tillstånd rotats fram en del tegel, kalk och annat byggnadsmaterial som vittnar om en borgbyggnad. Om denna borg vet man inte så mycket. Anders Ödman menar att den under 1300-talet kanske tillhört en syster till biskop Karl Eriksen...

*Amis*  
Fritidshandel



Hantverk, gasol & tillbehör m.m.

Nu även släputhyrning

Gamla skolan Skåne Tranås  
0709-18 00 72



**VI**

**KAN**

**TRAPPOR**

**SKÅNE TRANÅS  
SNICKERI**



info@skanetranssnickeri.se

Tel. 0417-20014

Fax 0417-20043



# Skåne Tranås ur grodperspektiv



Tomelilla ligger i centrum för utbredningen av våra mest sällsynta grod- och paddarter i landet. Här finns lövgroda, lökgroda, långbensgroda, gröNFLäckig padda och vattensalamander. I kommunen har man bildat tre naturreservat för att garantera grodornas fortlevnad. **Högaborg** ligger sydöst om Tomelilla, **Trydereservatet** nordväst om tätorten och **Ljungstorp** vid Smedstorp. Under våren är det lättast att studera grodornas lek i de små dammarna.



lövgroda

Vid "lövgrodekärret" i Skåne Tranås har man möjlighet att studera lövgrodor på nära håll.

Lövgrodan är Sveriges minsta groda, ca fem cm, och vår enda trädklättrare. Färgen är vanligast ljusgrön men färger som gul, grå och svart förekommer också. Undersidan är ljus och knottrig. Grodan kan även skifta färg med sin omgivning för att smälta in så bra som möjligt och på så sätt undvika att bli sedd av såväl fiender som byten.

Lövgrodans biotoper varierar mellan årstiderna. Under sommaren vistas grodan i träden i ljusa lövskogar, naturbetesmarker och buskar, gärna i närheten av vattendrag. Vid extrem torka söker den skydd i håll under marken eller i träd. Vinterdvalan söker den i markhåligheter.

Lövgrodan är en mästare på att klättra tack vare att täspetsarna är försedda med häftkuddar täckta av flimmerhår. Den kan utan problem klättra på lodräta blanka ytor och i träden tar den sig fram genom att hoppa mellan bladen. Vuxna individer kan befinna sig 7-8 m upp i trädkronorna. Grodan jagar på natten men sitter gärna framme och solar under dagen. Den jagar oftast i träd eller buskar genom att hoppa mot det blad där t.ex. en fluga sitter. Samtidigt slungar grodan ut sin klubbiga tunga och fångar flugan i luften innan bytet hunnit reagera.

Parningen äger rum i juni-juli i Sverige och sker i vattnet som ska vara grunt, klart och med riklig vegetation. Hanarna anländer till lekvattnet ungefär en vecka innan honorna för att sjunga. Då blåser de upp sin strupsäck, vilken är större än huvudet. När alla hanarna stämmer in i kör med sitt gäck-gäck-gäck kan det bli direkt plågsamt att stå vid strandkanten, högst spelar de efter varma sommarregn.

Spellätet är ett energiskt och kärvt krepp-krepp-krepp. Under goda förhållanden kan lätet höras på fyra kilometers håll.

I Sverige förekommer arten bara i södra Skåne



långbensgroda



lökgroda

källor:  
Naturskyddsföreningen  
Nordens Ark



gröNFLäckig padda



## Närmast stundar:

24/3 Årsmöte kl 14:00 Tranesgården

29/3 - 1/4 Konst i byn

18/4 kl 19:00 föreningsmöte Tranesgården

30/4 Valborgsfirande vid dammen  
trolleri, chokladhjul och kaffeservering på Tranesgården

Information på  
**[www.skanetranas.se](http://www.skanetranas.se)**  
och på anslagstavlan



Kontorsvaruhuset i Tomelilla har inte bara Sveriges största sortiment med över 250 000 artiklar, utan är även sponsor för TranesBladet.

0417-150 15

---

Du har väl anmält din mailadress till TUF:s medlemregister?

Glöm inte heller att anmäla din nya adress om du har flyttat!

**Anna-Lisa Olsson 0417-202 62 [alo.tranes@tele2.se](mailto:alo.tranes@tele2.se)**